

Avaliación da política de agrupamento escolar segundo a vulnerabilidade social e educativa do alumnado en España

José Manuel Amoedo y Bruno Blanco-Varela

Grupo ICEDE

Departamento de Economía Aplicada
Universidade de Santiago de Compostela

Santiago de Compostela, 18 de outubro de 2023

X XORNADA DE
USUARIOS DE
EN GALICIA



Contidos

- Que é o Agrupamento Escolar?
- Que é a Vulnerabilidade Socio-educativa?
- Obxectivo da nosa investigación
- Fontes de datos e metodoloxía
- Resultados
- Conclusións

Agrupamento escolar

É unha metodoloxía ou política educativa que consiste na división do alumnado en grupos segundo as súas habilidades, desempeño académico ou necesidades.

Dita división pode levarse a cabo dentro da propia aula, en diferentes aulas ou en diferentes centros.

Ten como obxectivo mellorar o desempeño do alumnado ó adaptar a docencia ás necesidades e nivel dos diferentes grupos.

Vulnerabilidade Socio-educativa

Conxunto de obstáculos que conducen a que determinados/as estudantes presenten problemas ou barreiras para acceder, manterse ou beneficiarse do sistema educativo.

Influído por características individuais, entorno socioeconómico, acceso a recursos para a aprendizaxe e características do centro.

Tende a condicionar negativamente o desempeño académico.

Obxectivos

Avaliar os efectos do Agrupamento Escolar no alumnado con diferentes niveis de vulnerabilidade socio-educativa.

Abordamos se o AE é eficaz (incrementa o desempeño académico) e equitativo (mellora en maior ou igual media o rendemento dos máis vulnerables).

Fontes de datos e metodoloxía (I)

Empregamos datos da Edición de 2018 de PISA recadados pola OCDE para España.

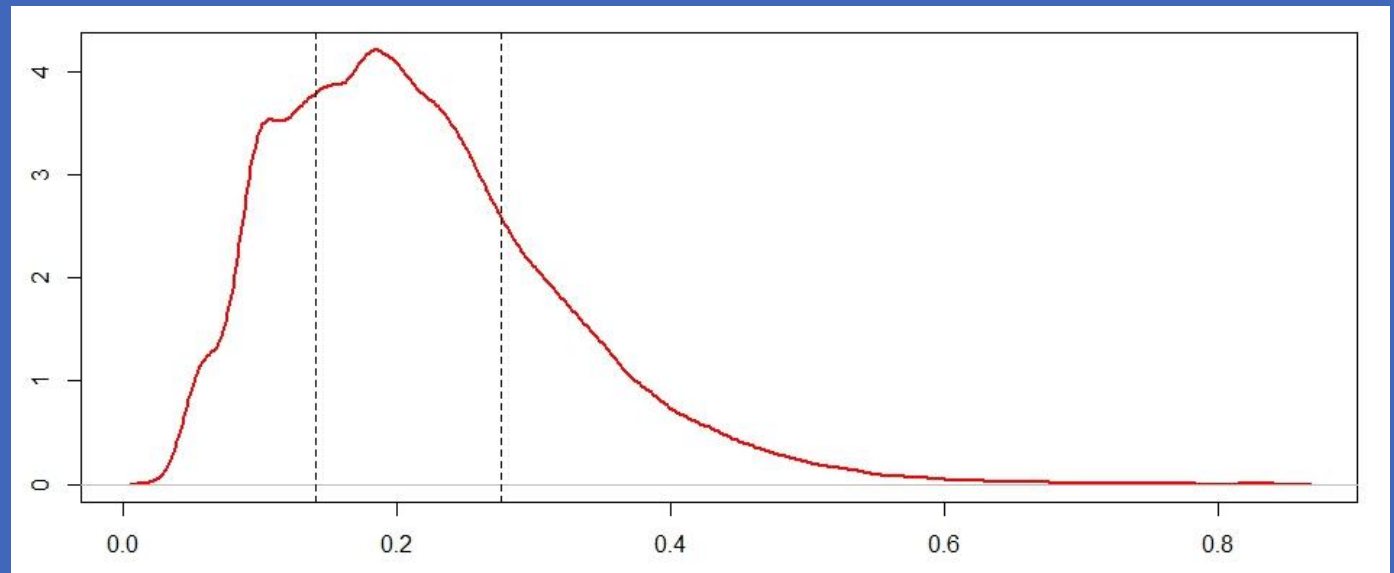
Creamos 80 variables e contamos con 28.215 estudantes: tratamento (1), desempeño (4), car. individuais (7), entorno (12), rec. aprendizaxe (8) e car. escola (29).

Creamos un Índice de Vulnerabilidade Socio-educativa para medir a realidade de cada estudante.

Fontes de dados e metodoloxía (II)

Dividimos a mostra de acordo ó IVS en tres grupos: baixa, media e alta vulnerabilidade:

- 25% inferior: baixa
- 25%-75%: media
- 75% superior: alta



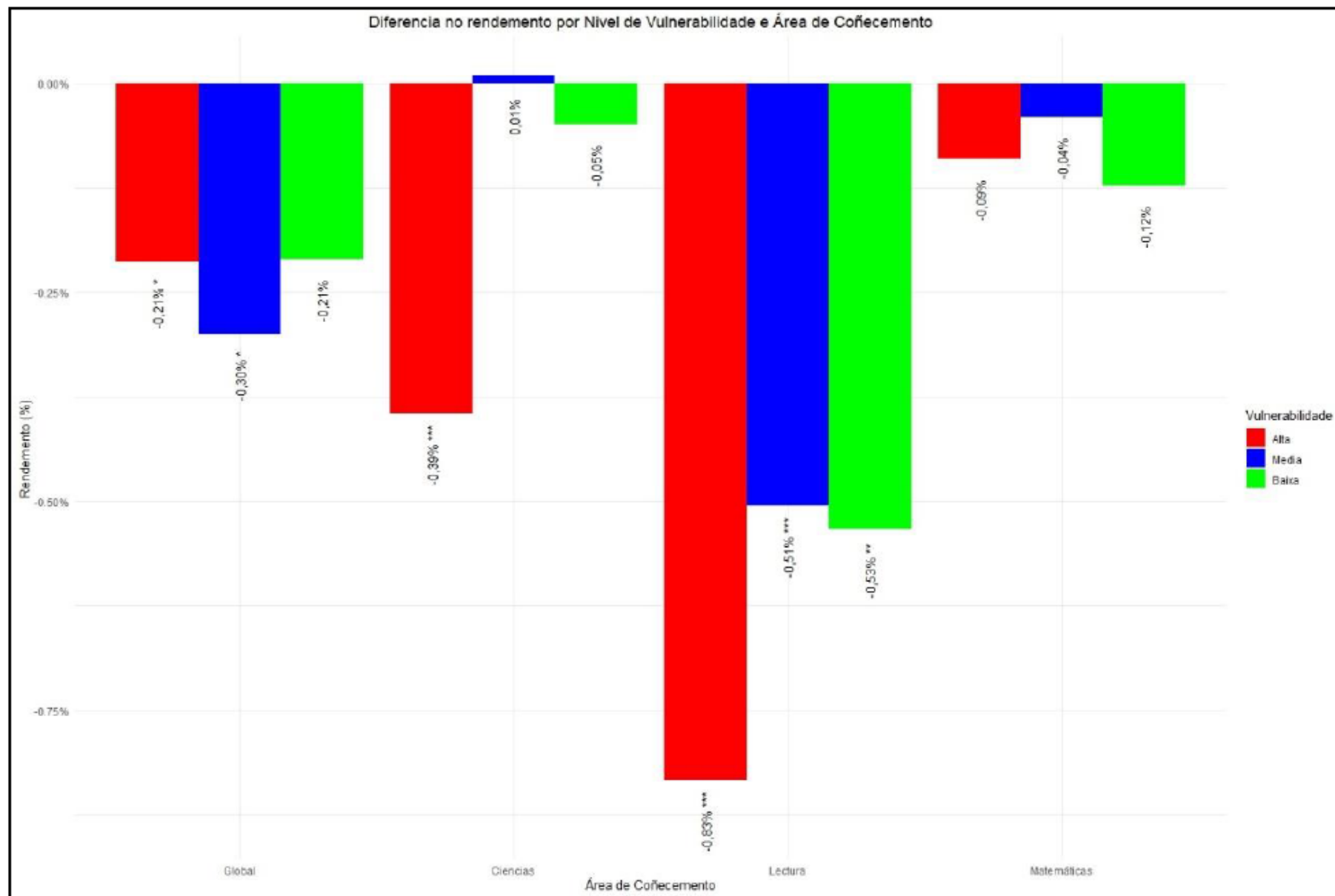
Fontes de datos e metodoloxía (III)

Aplicamos Propensity Score Matching usando a librería MatchIt con R.

Levamos a cabo o emparellamento dos individuos tratados e de control dos tres grupos (NN1:10). Aplicando distancia exacta para algunha variables clave (Repetidor, sexo, Inmigrante e CC.AA).

	Alta		Media		Baixa	
	Antes	Despois	Antes	Despois	Antes	Despois
Sesgos medios estandarizados	5,87%	2,54%	5,36%	1,81%	5,59%	1,93%
Pseudo-R ²	0,0432	0,0108	0,0470	0,0074	0,0534	0,0097
Individuos de Tratamento	2.034	2.008	4.036	4.024	2.183	2.149
Individuos de Control	3.915	3.344	7.859	6.432	3.766	3.145

Resultados



Nota: *** $p < 0,05$ / ** $p < 0,10$ / * $p < 0,15$

José Manuel Amoedo e Bruno Blanco-Varela

Conclusións

O Agrupamento Escolar presenta efectos adversos como política, xa que nin é efectiva nin equitativa.

Amosa efectos negativos no rendemento dos alumnos.

O efecto é máis prexudicial no alumnado máis vulnerable.

O fomento de estas prácticas dende organismos públicos non semella unha boa opción de cara a mellorar os sistemas educativos.

Moitas grazas pola vosa atención



José Manuel Amoedo

Bruno Blanco-Varela

